



SH Sügisrogain, 22. september 2019

Võistlusinfo

Võistluskeskus asub RMK Paganamaa lõkkekoha juures. Info, registreerimine ja stardimaterjalide väljastamine toimub võistluskeskuses sekretariaadi telgis. [Google mapi link!](#)



Parkimine toimub võistluskeskuse lähedal olevatele muruplatsidel ning tee ääres. Vaata skeemi!
Võistluskeskuses on võimalik kasutada välitualette.

Võistluspäeva ajakava:

10.30 Stardimaterjalide väljastamine

11.10 Rogaini lühiõpe - leppemärgid, planeerimine, näpunäited

11.30 Võistluskaardid kätte põhiklassides

12.00 Start põhiklassides

12.15 Klasside Kurmo Rattaäri ja Veski Mati PERE võistluskaardid kätte

12.30 Start klassidele Kurmo Rattaäri ja Veski Mati PERE

14.30 Klasside Kurmo Rattaäri ja Veski Mati PERE kontrollaja lõpp

~14:50 Klassid Kurmo Rattaäri autasustamine ja Veski Mati PERE klassi loosimine

15.00 Kontrollaja lõpp põhiklassidele

~15.30 Autasustamine

Lastehoid asub võistluskeskuses ja toimub välitingimustes varikatuse all.

Stardimaterjalid

Võistlusmaterjalid koos renditud SI-dega saab kätte sekretariaadist. Kõik SI-pulgad, sh ka renditud SI-d, palume nullida ning kontrollida stardialasse sisenemisel! Nullimata SI-pulkade korral tulemus **tühistatakse**.

Stardimaterjalide kotis on võistlusnumbrid ja käepaelad SI-de randmele kinnitamiseks. Käepaelaga randmele kinnitamine tagab võrdsed võimalused kõikidele osalejatele ja selle, et SI-pulk ei kao ära! **Sinine käepael on rendipulgale ja kollane käepael isiklikule pulgale.** Purunemise vältimiseks on soovitatav käepael üle teipida. **Stardimaterjalide väljastamise kiirendamiseks palume eelnevalt stardiprotokollist järgi vaadata oma **võistkonna number!**** **Stardiprotokoll on korraldaja kodulehel.**

Rõhudes taaskasutusele, palume osalejatel **võtta kaasa enda haaknõelad** rinnanumbri kinnitamiseks! Haaknõelad on pärast finišit võimalik jätta ka ajavõtu laual olevasse karpis, et need uuesti ringlusesse saata! Kui haaknõelad ununevad, siis palun küsige neid sekretariaadist.

Kuna kõikidel radadel on 40 kontrollpunkti (KP), siis on vajalik vähemalt 50 mälupesaga SI-kaart. See tähendab, et ei sobi SI-kaardid numbrita 1 – 499 999 ja 2 000 000 – 2 999 999. Mahutavusega seotud proteste ei rahuldata.

[Stardiprotokoll - link!](#)

Kõikidest vigadest palume teada anda info@seiklushunt.ee. Võistluskaaslase vahetumisel on võimalik osaleja andmeid muuta registreerimiskeskonnas reede õhtuni. Äärmisel vajadusel saab seda teha ka kohapeal.

Kaardist:

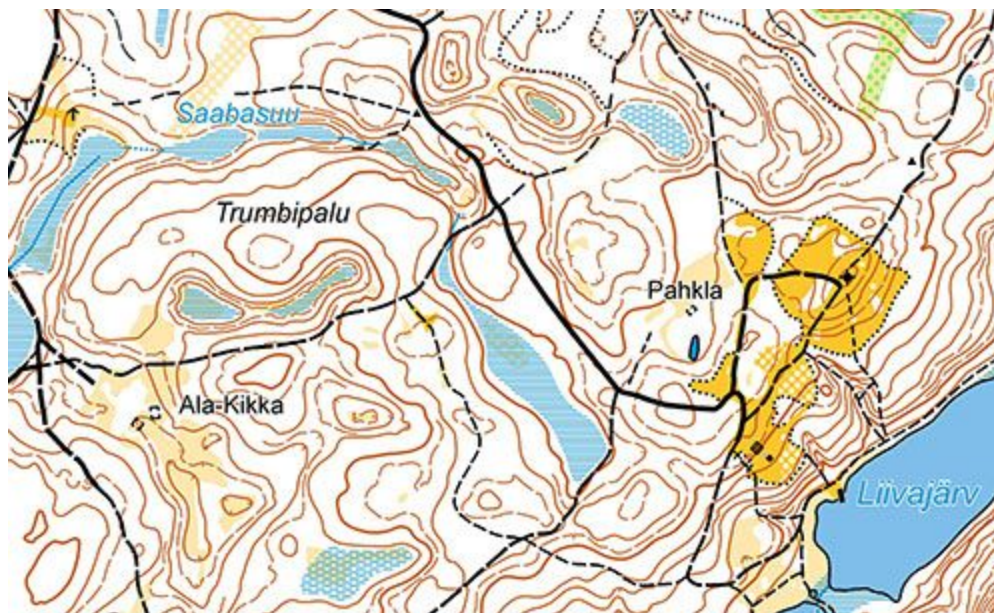
1:20 000 (1 cm kaardil on 200 m looduses), samakõrgusjoonte vahe 5 meetrit. Kaardilehe suurus on A3. Kaardi autor - Markus Puusepp, 2017-2019. Alusmaterjalid: Maa-amet.

Soovi korral saab kaardi pista kaardikilesse. Kaardikile saab iga võistkond koos stardimaterjalidega (stardimaterjalid on kile sees). **Palume osalejail kinni pidada kaardi keelavatest leppemärkidest ehk õuealadest, eramaast (samblaroheline) ning muudest keelualadest (violettne püstviirutus). Seda ikka selleks, et tagada võistluse ausus ja head suhted kohalike elanike ja maaomanikega.**

Rajameister Taavi Tatsi kommentaar:

Seiklushundi Sügisesele Rogainile tulijale pakume seekord liikumist kahes riigis ja kolmel maastikutüübil:

1) Võistluskeskuse vahetus läheduses üks esimesi jääaja järgselt välja sulanud küngastikke ning suurte kõrguste vahega Piiriorgu, mis tähistab Eesti ja Läti riikide vahelist piiri. (Vt kaardinäidist!) Sellele maastikutüübile paigutasime ka rohkesti lõbusaid ja ligipääsetavaid kontrollpunkte;



2) Maaililiste vaadetega avatumat maastikku Krabi külast idas ning ja maastiku edelanurgas;

3) Tasasema reljeefiga ning kohati ka päris tasast ala Krabi külast läänes.

Väledamatel peaks õnnestuma kõiki kolme maastikutüüpi nautida!

NB! Kuna kõik kontrollpunktid ei asu Eestis ja mõnedeni jõudmise teekond võib viia läbi naaberriigi, on kõigil osalejatel kohustus kaasa võtta **isikut tõendav dokument!** Riigipiir on kaardile kantud violettse

joonega ning kulgeb üldiselt Piirioru ja järvede keskelt – vaid kaardi edelaosas ulatub Eesti ka teisele poole Piiriorgu.

Metsa läbitavuse kohta võib öelda, et see on väga vahelduv. Krabilt võistluskeskusesse suunduvast teest idas olevas Paganamaa metsamassiivis on läbitavus pigem kehvapoolne (keskmisest väga halvani) ja teest lääne pool pigem parem (heast keskmiseni) ning siin-seal võib teid ootamatult üllatada männi parkmets. NB! **Rogainikaardile kohaselt ei kajasta kaart metsa läbitavust** - valge värviga on kajastatud nii ilus männimets kui energiavõsa. Raiesmikud ja poollagedad noorendikud on näidatud kas valgete või roheliste mummudega kollase leppemärgiga. Konkreetsemad metsapiirid on samuti välja toodud.

Võistlusmaastikust märkimisväärne osa asub Paganamaa maastikukaitsealal ning on suures osas eramaadel. Mitmed kohaliku tähtsusega kruusateed läbivad õuealaid ning mõned teerajad vahetult mööda õueala piiri – nende kasutamine võistluse ajal on üldiselt kooskõlastatud, kuid suur palve on maaomanike heatahtlikkust mitte kuritarvitada! Esineda võib väikseid värskaid raielanke ning sellega seoses kokkuveoteid.

Nagu eelpool mainitud, on Paganamaa üks esimesi paiku, mis jääaja jääst välja sulas. Moreen moreeniks, mitmed KP-kohad on kohalike sõnul tekitanud hoopis Vanapagan oma (sageli luhtunud) ettevõtmiste ning maastikul liikumisega. Kõrguste erinevus maastiku lõikes on üle 75 meetri - madalaim punkt on Piiriorus 100m ümp. Kõrgeimad nõlvad on suhtelise kõrgusega ligi 50 meetrit. Terve maastiku ulatuses on palju erineva suuruse ja veeseisuga soid, millest suurem osa on välitööde käigus ka kaardile jõudnud.

Sõit Paganamaale on osalejatel piisavalt pikk, et teel rogainile (või tagasi) jõuab ära kuulata Marju Koivupuu värsket Öölikooli loengut Paganamaast, Vanapaganast ja paganlusest: <https://klassikaraadio.err.ee/967674/raadio-oolikool-folklorist-ja-kultuuriloolane-marju-koivupuu-paganlusest>

Paganamaa on paljude kohalike ja puhkajate jaoks juba legendide maa, loodetavasti saab ka rogainijate ja orienteerujate hulgas sama legendaarseks või koguni eepiliseks!

Taavi Tatsi, rajameister

Markus Puusepp, kaardi autor

Keelualad ja keelatud objektid

- Samblarohelisega märgitud hoovid, õuealad, aiamaad jm sisenemiskeeluga piirkonnad. Lisaks kõik muud kaardil tähistamata peenramaad, õuealad vm objektid, millesse sisenemine või mille rikkumine pole ei moraalne ega seaduslik.
- Violetse püstviirutusega tähistatud alad, sh suuremad tänavad ja põllud. Maastikul antud keelualasid tähistatud ei ole.
- Kõrged aiad, müürid vms takistused, mille ületamine võib olla potentsiaalselt tervist kahjustav või rikkuda omaniku huve.
- Kõikide musta kaldajoonega tähistatud veekogude ületamine.

Stardikorraldus

Vastavalt kaartide kättesaamise ajale (põhiklassid 11.30, PERE ja Kurmo Rattaäri 12.15), saavad võistkonnad kaardid kätte stardialast. Kaardid on kokkurullitult maha asetatud. Rullil on kirjas võistkonnnumber. Igale võistkonnale on planeerimiseks **üks lisakaart**. Pärast kaartide kättesaamist võib suunduda planeerima stardialast eemale (nt autosse), kuid ei tohi suunduda rajale. Kõik osalejad peavad olema vähemalt 10 minutit enne starti stardialas. Stardialasse sisenedes kontrollivad kohtunikud, et kõikidel võistlejatel oleks SI pulk randmele kinnitatud ja nullitud. Rajale toimub ühisstart stardikaare alt vastavalt klasside stardiajale (põhiklassid 12.00, PERE ja Kurmo Rattaäri 12.30).

Punktiarvestus

Kõikidel klassidel on samad kontrollpunktid, mida on rajal kokku 40. Punktide väärtused varieeruvad kahest viieni. Väärtust näitab punkti tunnuskoodi esimene number (näiteks 23=2 punkti ja 56=5 punkti). Kontrollaja ületamist trahvitakse punktide mahaarvamise eest: kuni 1 minut hilinemist -1 punkt, iga täisminuti ületamise eest lisaks -1 punkt. Kontrollaja ületamisel enam kui 30 minuti võrra tulemust ei arvestata.

Lisa:

Kõik võistlejad võtavad osalemisega kohustuse **järgida liiklusseaduses sätestatud nõudeid** ja vastutavad nende rikkumise eest seaduses sätestatud korras (s.h. õnnetusjuhtumite korral)!

Kui mõni kontrollpunkt on ära varastatud või rikutud, siis palume sellest **koheselt teatada kaardil olevale telefoninumbrile**.

Rajal on üks joogipunkt Krabi poe/kõrtsi juures, kuid soovitatav on vesi endaga kaasa võtta - seda kas vöö ümber kinnitatavas pudelivöös, seljakotis (*camelbagis*) või muul taolisel moel.

Pärast võistlust:

Pärast lõpetamist palume kohe suunduda tulemuste mahalugemisse. Kuna rogainil lõpetab enamik osalejaid samal ajal, siis võib tekkida mahalugemises järjekord. Palume mõistvat suhtumist!

Igale lõpetajale on finišis Värskas Originaali vesi ning soe supp, üks moosisai ja tee.
Välidušid puuduvad, võimalik on loputada end võistluskeskuse kõrval asuvas Liivajärves.

Autasustamine

Autasustamine toimub võistluskeskuses Pere ja Kurmo Rattaäri klassidele orienteeruvalt 14.50, põhiklassidele 15.30.

Toetajad:

Rattaklassi võitjaid premeerib **Kurmo Rattaäri**. Lisaks on auhindu meie teistelt toredatelt koostööpartneritelt: **Spordipood Duncan.ee**, **Veski Mati**, **HoneyPower**, **Värskas Originaal**.

