



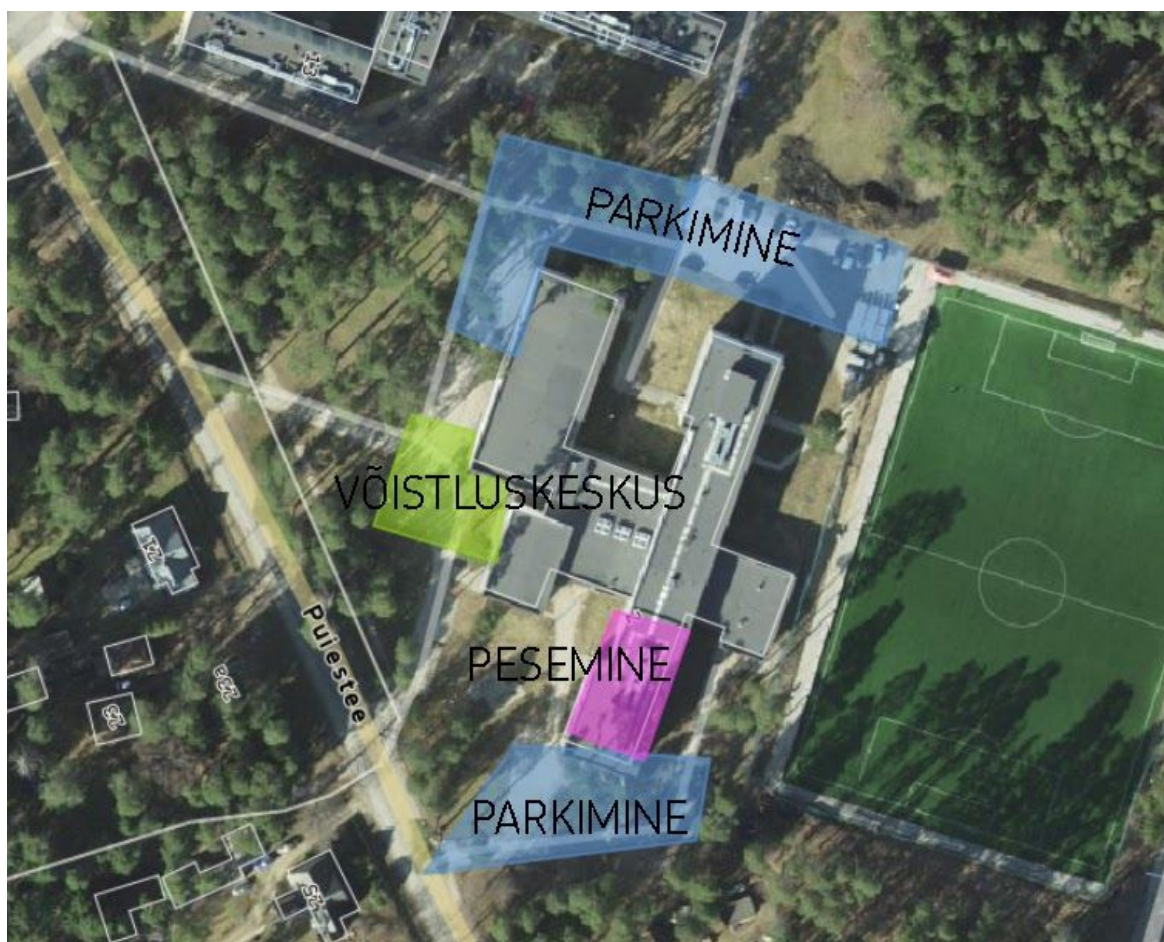
Elva rogain, 9. august 2020

Võistlusinfo

Võistluskeskus asub Elva Gümnaasiumi juures (Puiestee 2).

Info, registreerimine ja stardimaterjalide väljastamine toimub võistluskeskuses sekretariaadi telgis.

[Google mapi link!](#)



Parkimine toimub võistluskeskuse lähedal olevatele platsidel ning tee ääres. Vaata skeemi!
Võistluskeskuses on võimalik kasutada välitualette.

Võistluspäeva ajakava:

10.00 Stardimaterjalide väljastamine

11.10 Infotund rogaini kohta (rogaini lühituvustus, leppemärgid, planeerimine jms (osavõtt vabatahtlik))

11.30 Võistluskaartide kättesaamine kõikidele radadele

12.00 Start kõikidele radadele

14.00 Pereklassi kontrollaja lõpp

14:30 Pereklassi loosiauhindade loosimine

15.00 Rattaraja kontrollaja lõpp

15.30 Rattaraja orienteeruv autasustamine

16.00 Kontrollaja lõpp põhirajal

16.30 Põhiraja orienteeruv autasustamine

Stardimaterjalid

Võistlusmaterjalid koos renditud SI-dega saab kätte sekretariaadist. Kõik SI-pulgad, sh ka renditud SI-d, palume nullida ning kontrollida stardialasse sisenemisel! Nullimata SI-pulkade korral tulemus **tühistatakse**.

Stardimaterjalide kotis on võistlusnumbrid ja käepaelad SI-de randmele kinnitamiseks. Käepaelaga randmele kinnitamine tagab võrdsed võimalused kõikidele osalejatele ja selle, et SI-pulk ei kao ära! **Sinine käepael on rendipulgale ja kollane käepael isiklikule pulgale.** Purunemise vältimiseks on soovitatav käepael üle teipida. **Stardimaterjalide väljastamise kiirendamiseks palume eelnevalt stardiprotokollist järgi vaadata oma **võistkonna number!** Stardiprotokoll on korraldaja kodulehel. [Stardiprotokoll - link!](#)**

Rõhudes taaskasutusele, palume osalejatel **võtta kaasa enda haaknõelad** rinnanumbri kinnitamiseks! Haaknõelad on pärast finišit võimalik jätta ka ajavõtu laual olevasse karpi, et need uuesti ringlusesse saata! Kui haaknõelad ununevad, siis palun küsige neid sekretariaadist.

Kuna kõikidel radadel on 46 kontrollpunkti (KP), siis on vajalik vähemalt 50 mälupesaga SI-kaart. See tähendab, et ei sobi SI-kaardid numbritega 1 – 499 999 ja 2 000 000 – 2 999 999. Mahutavusega seotud proteste ei rahuldata.

Kõikidest vigadest palume teada anda info@seiklushunt.ee. Võistluskaaslase vahetumisel palun samuti saata kiri info@seiklushunt.ee. Äärmisel vajadusel saab muudatusi teha ka kohapeal.

Kaardist:

1:15 000 (1 cm kaardil on 150 m looduses), samakõrgusjoonte vahe 2.5 meetrit. Kaardilehe suurus on 32x65cm. Kaardi autor - Sven Oras, 2020. Alusmaterjalid: Maa-amet.

Kaart on trükitud veekindlale paberile.

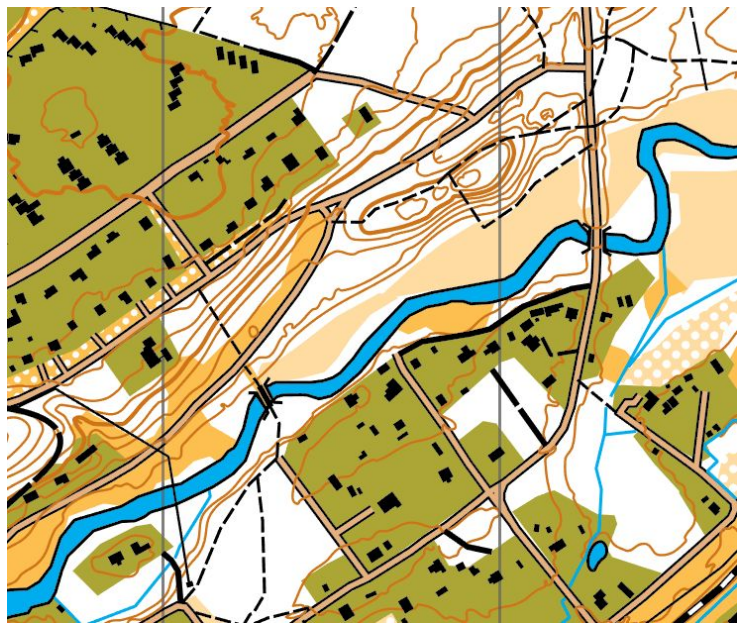
Soovi korral saab kaardi pista kaardikilesse. Kaardikile saab iga võistkond koos stardimaterjalidega (stardimaterjalid on kile sees). **Palume osalejail kinni pidada kaardi keelavatest leppemärkidest ehk õuealadest, eramaast (samblaroheline) ning muudest keelualadest (violetne püstviirutus). Seda ikka selleks, et tagada võistluse ausus ja head suhted kohalike elanike ja maaomanikega. Viljapõllud pole viirutuse alla pandud, kuid see ei tähenda, et sealt võib üle joosta!**

NB! **Rogainikaardile kohaselt ei kajasta kaart metsa läbitavust** - valge värviga on kajastatud nii ilus männimets kui energiavõsa. Raiesmikud ja poollagedad noorendikud on näidatud valgete mummudega kollase leppemärgiga.

Rajameister Arvi Antoni kommentaar:

Umbes kolmandik kaardile jäävast alast moodustab asustatud ala, seetõttu sai valitud ka kaardi mõõtkavaks 1:15 000, et kõik tänavad ja rajakesed ilusti loetavad oleksid. See aga tähendab, et ka kaart on täpselt sama suur tükk nagu eelmine aasta Tartus oli..

Elva kaunid metsad on ilmselt paljudele tuttavad ja eelkõige oli sooviks avastada ise uusi paiku ja radu ning suunata ka osalejad eelkõige igasugustele väiksematele radadele Elva ümbruses. Metsad on pigem hea ja väga hea läbitavusega, kuid kaugemates nurkades võib ka mõni kõrgema heinaga siht rajale jääda. Raudtee keelualana märgitud ei ole, kuid palun olla äärmiselt tähelepanelik seda ületades! Jõgi on Elvast lõuna pool (ülesvoolu) ületatav, kuid saab puusani märjaks. Elvast allavoolu ma seda ületust pigem ette ei võtaks ja sihiks sildasid! **(Jah jõgi on musta kaldajoonega veekogu, kuid lubame selles osas erandi!)**



Kõike punkte läbiv linnulennuline teekond on ca 35km (võttes arvesse ka jõge).

Keelualad ja keelatud objektid

- Samblarohelisega märgitud hoovid, õuealad, aiamaad jm sisenemiskeeluga piirkonnad. Lisaks kõik muud kaardil tähistamata peenramaad, õuealad vm objektid, millesse sisenemine või mille rikkumine pole ei moraalne ega seaduslik.
- Violetse püstviirutusega tähistatud alad, sh suuremad tänavad ja põllud. Maastikul antud keelualasid tähistatud ei ole.
- Kõrged aiad, müürid vms takistused, mille ületamine võib olla potentsiaalselt tervist kahjustav või rikkuda omaniku huve.
- Kõikide musta kaldajoonega tähistatud veekogude ületamine, (v.a Elva jõgi, mille soovi korral ületamine toimub omal vastutusel ja vaata rajameistri lisainfot selles osas!)

Stardikorraldus

Kõik võistkonnad saavad 11:30 oma kaardid kätte stardialast. Kaardid on kokkurullitult maha asetatud. Rullil on kirjas võistkonnnumber. Igale võistkonnale on planeerimiseks **üks lisakaart**. Pärast kaartide kättesaamist võib suunduda planeerima stardialast eemale (nt autosse), kuid ei tohi suunduda rajale. Kõik osalejad peavad olema vähemalt 10 minutit enne starti stardialas. Stardialasse sisenedes kontrollivad kohtunikud, et kõikidel võistlejatel oleks SI pulk randmele kinnitatud ja nullitud. Rajale toimub ühisstart stardikaare alt 12.00

Punktiarvestus

Kõikidel klassidel on samad kontrollpunktid, mida on rajal kokku 46. Punktide väärtused varieeruvad kahest kuueni. Väärtust näitab punkti tunnuskoodi esimene number (näiteks 23=2 punkti ja 56=5 punkti). Kontrollaja ületamist trahvitakse punktide mahaarvamise eest: kuni 1 minut hilinemist -1 punkt, iga täisminuti ületamise eest lisaks -1 punkt. Kontrollaja ületamisel enam kui 30 minuti võrra tulemust ei arvestata.

Lisa:

Kõik võistlejad võtavad osalemisega kohustuse **järgida liiklusseaduses sätestatud nõudeid** ja vastutavad nende rikkumise eest seaduses sätestatud korras (s.h. õnnetusjuhtumite korral!)

Kui mõni kontrollpunkt on ära varastatud või rikutud, siis palume sellest **koheselt teatada kaardil olevale telefoninumbri**le.

Rajal joogipunkte ei ole, kuid rajale jääb mitmeid poode. Soovitatav on vesi endaga kaasa võtta - seda kas vöö ümber kinnitatavas pudelivöös, seljakotis (*camelbagis*) või muul taolisel moel.

Võistluskeskuses on olemas valvega pakihoid ja sinna saab jätta hoiule ka autovõtmed.

Pärast võistlust:

Pärast lõpetamist palume kohe suunduda tulemuste mahalugemisse. Kuna rogainil lõpetab

enamik osalejaid samal ajal, siis võib tekkida mahalugemises järjekord. Palume mõistvat suhtumist!

Igale lõpetajale on finišis Värskas Originaali vesi ning toitlustus.

Pesemisvõimalus on koolimaja hoones, vaata üleval olevat skeemi!

PS! Koostöös toitlustajaga otsustasime siiski hetkel kasutada **ühikordseid komposteeritavaid nõusid!** Kõik, kes tervele sarjale kirja panid, saavad kingitusena matkanõude komplekti. Teistel huvilistel on võimalik nännimüügist matkanõude (spork ja silikoonist kokkupandav kauss) komplekt endale soetada! Nännimüügist on võimalik soetada ka buffe, peapaelu, HoneyPoweri geele ja batoone. Lisaks on ka üleval väike valik Spordipood Duncan.ee tooteid.

Autasustamine

Autasustamine toimub võistluskeskuses Pere ja Kurmo Rattaäri klassidele orienteeruvalt 15.30, põhiklassidele 16.30.

Registreerides ja stardimaksu tasudes osaleja

Nõustub käesoleva lisainfoga, [üldjuhendiga](#) ja korraldaja poolt kehtestatud tingimustega;

Nõustub, et tema isikuandmeid kasutatakse vastavalt Eesti seadustele ja normidele;

Nõustub, et talle saadetakse e-mailile korraldaja poolt infokirju;

Veendub, et on piisavalt treenitud ja terve spordisündmusel osalemiseks.

Korraldaja õigused

Korraldajal on õigus vastavalt vajadusele viia juhendis sisse muudatusi.

Korraldajal on õigus diskvalifitseerida finišiprotokollis osalejad, kes ei järgi ürituse juhendit või võistlusreegleid.

Korraldajal on õigus kasutada üritusel tehtud fotosid ja videoülevõtteid turunduslikel eesmärkidel.

Ürituse ärajäämisel korraldajast mitteolenevatel põhjustel (Force Majeure) osavõtumaksu ei tagastata. Registreerinud võistleja/võistkonna mitteosalemisel osavõtumaksu ei tagastata.

Juhendis käsitlemata küsimused lahendab korralduskomitee.

Toetajad:

Rattaklassi võitjaid premeerib **Kurmo Rattaäri**. Lisaks on auhindu meie teistelt toredatelt koostööpartneritelt: **Spordipood Duncan.ee**, **Veski Mati**, **HoneyPower**, **Värskas Originaal**.



ELVA VALD

